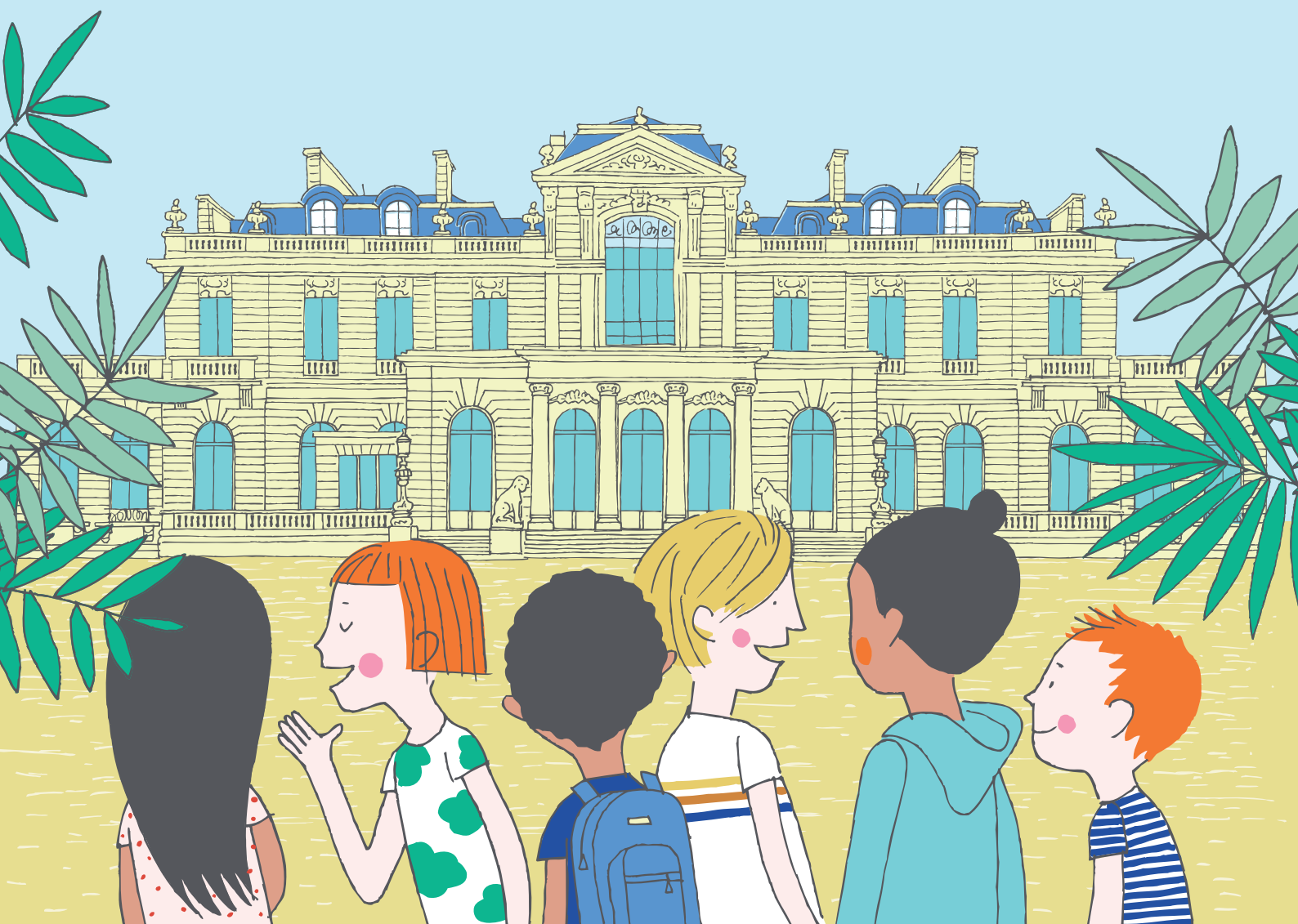


ARCHITECTURES EXTRAORDINAIRES

Les hôtels particuliers

DOSSIER PÉDAGOGIQUE



fondation
culturespaces

FAVORISER L'INCLUSION SOCIALE PAR LA CULTURE

SOMMAIRE

- P.3 LA FONDATION CULTURESPACES
- P.4 LE MUSÉE JACQUEMART-ANDRÉ
- P.5 PRÉSENTATION DU PROGRAMME
- P.6 AVANT DE COMMENCER
- P.7 ÉTAPE 1 : ATELIER PÉDAGOGIQUE DE PRÉPARATION À LA VISITE
- P.8 ÉTAPE 2 : VISITE DU MUSÉE JACQUEMART-ANDRÉ
- P.9 ÉTAPE 3 : ATELIER CRÉATIF
- P.14 ÉTAPE 4 : MINI-EXPOSITION
- P.15 POUR ALLER PLUS LOIN
- P.17 PISTES PÉDAGOGIQUES

CONCEPTION DU PROGRAMME

Le programme « Architectures extraordinaires : les hôtels particuliers » a été conçu en mars 2019 par Laure d'Eszlary et Marie-Amandine Brunelle. Diplômées en histoire de l'art, elles possèdent toutes les deux une expertise confirmée en médiation culturelle. Elles collaborent avec la Fondation Culturespaces sur la conception de parcours pédagogiques et animent les ateliers pédagogiques, visites de sites et ateliers créatifs.

Illustrateur, graphiste et designer, Dominique Le Bagousse participe à de nombreux projets pédagogiques avec la Fondation Culturespaces. Son univers graphique et coloré est peuplé de personnages et d'objets croqués avec humour et délicatesse.

LA FONDATION CULTURESPACES

FAVORISER L'INCLUSION SOCIALE PAR LA CULTURE

« La créativité des enfants est un trésor à cultiver. Dans la vie d'un enfant, il est des signes qui ne trompent pas. Quand il se développe physiquement et intellectuellement, quand il se met à explorer le monde de lui-même, quand il invente et crée librement, on se dit qu'il a grandi. Mieux encore, qu'il a mûri et franchi une première étape vers ce qui fera de lui un adulte libre et accompli. »

Bruno Monnier, Président



NOTRE MISSION :

Permettre à tous les enfants d'avoir accès à l'art et au patrimoine pour éveiller, développer et révéler leur créativité.

Afin de lutter contre les inégalités d'accès à l'art et au patrimoine, la Fondation Culturespaces conçoit et met en œuvre depuis 2009 des programmes éducatifs en faveur des enfants fragilisés par la maladie, le handicap ou la précarité sociale, leur permettant de vivre des expériences artistiques et culturelles uniques pour s'éveiller, se développer, se révéler.

Chaque année en France, ce sont près de 10 000 enfants de 5 à 12 ans (issus des quartiers prioritaires de la ville, scolarisés en réseau d'éducation

prioritaire, bénéficiaires de structures sociales ou médico-sociales) qui participent à nos programmes ludiques et pédagogiques, déployés en partenariat avec une dizaine de lieux culturels d'exception et les acteurs locaux du champ social et éducatif.

En sensibilisant à la Culture, à l'Art et au Patrimoine de façon inclusive et engageante, la Fondation Culturespaces fait rimer solidarité avec créativité. Créée il y a plus de 10 ans avec le souhait premier de favoriser l'insertion des plus jeunes par la culture, la Fondation Culturespaces est devenue aujourd'hui un acteur de référence en France en matière d'éducation artistique et culturelle pour les enfants en situation d'exclusion.

REMERCIEMENTS

La Fondation Culturespaces remercie tout particulièrement les mécènes du programme :



La Fondation Culturespaces est placée sous égide de la **Fondation Agir Contre l'Exclusion (FACE)**.



LE MUSÉE JACQUEMART-ANDRÉ



Situé sur le boulevard Haussmann, le Musée Jacquemart-André abrite l'une des plus belles collections d'art privé de France.

Ce magnifique hôtel particulier a été construit de 1868 à 1875, sous la direction de l'architecte de renom Henri Parent. Son commanditaire, Edouard André, riche héritier d'une famille de banquiers, sélectionne un terrain dans le nouveau quartier de la plaine Monceau, au cœur d'un vaste plan d'urbanisme confié par Napoléon III au préfet Haussmann, et très prisé dans l'aristocratie impériale. Henri Parent, écarté de la construction du nouvel Opéra au profit de son confrère Charles Garnier, va se surpasser dans la conception puis la construction de cet hôtel particulier. Ce vaste et bel édifice, très inspiré des modèles classiques avec son plan parfaitement symétrique et par le décor de ses façades, est une merveille architecturale.

En pénétrant dans le Musée Jacquemart-André, le visiteur franchit le seuil d'une demeure de collectionneurs. En effet, Edouard André met sa fortune au service d'acquisitions d'œuvres d'art qu'il expose dans son nouvel hôtel particulier. Il épouse, en 1881, une artiste de renom qui avait exécuté son portrait en 1872, Nélie Jacquemart. Ce mariage sera décisif pour la création du musée. Nélie Jacquemart adhère pleine-

ment aux projets d'Edouard André et préside d'une main ferme à la mise en place des œuvres.

Les époux Jacquemart-André consacrent leur vie à la constitution de cette collection exceptionnelle, composée d'œuvres majeures des grands maîtres de la peinture flamande, de ceux de la peinture française du XVIIIe siècle ou encore des plus prestigieux artistes de la renaissance italienne. En quelques décennies, ils ont rassemblé près de 5 000 œuvres.

À la mort d'Edouard André, Nélie Jacquemart achève l'aménagement du musée italien et va jusqu'en Orient pour enrichir d'objets précieux sa collection. Fidèle au projet imaginé avec son époux, elle lègue l'hôtel et ses collections à l'Institut de France pour en faire un musée qui ouvre ses portes en 1913.

En véritables mécènes, Edouard André et Nélie Jacquemart étaient animés par de profondes valeurs philanthropiques et par une conviction forte : l'art se partage. C'est bien le cas aujourd'hui au cœur d'un musée unique, où les visiteurs rendent hommage à un couple visionnaire hors du commun.



Le Musée Jacquemart-André est une propriété de l'Institut de France.

PRÉSENTATION DU PROGRAMME

LE PROGRAMME SE DÉROULE EN QUATRE ÉTAPES :

01

ATELIER PÉDAGOGIQUE

Durée : 1h30

Lieu : dans la structure d'accueil de l'enfant
> Animé par un médiateur culturel

02

VISITE AU MUSÉE JACQUEMART-ANDRÉ

Durée : 1h15 - 1h30

Lieu : au Musée Jacquemart-André
> Visite guidée par un médiateur culturel

03

ATELIER CRÉATIF

Durée : 2h

Lieu : dans la structure d'accueil de l'enfant
> En autonomie dans les écoles, animé par un médiateur culturel dans les autres structures.

04

MINI-EXPOSITION

Lieu : au sein de la classe, de l'école ou de la structure d'accueil de l'enfant
> En autonomie : les enfants exposent leurs œuvres et invitent parents et proches à partager ce moment.

AVANT DE COMMENCER

PARTIS PRIS PÉDAGOGIQUES

Les différentes étapes du programme d'éducation culturelle et artistique « Architectures Extraordinaires : les hôtels particuliers » constituent un outil complémentaire de l'enseignement de l'histoire et des arts plastiques.

Vous trouverez dans ce guide des repères pour mener en autonomie la troisième séquence pédagogique et créative, ainsi que des pistes de prolongement.

Cette troisième étape s'organise autour d'un atelier créatif impliquant la création d'une ou plusieurs pièces d'un hôtel particulier. À l'aide de leurs connaissances, acquises lors de l'atelier pédagogique et de la visite du Musée Jacquemart-André, et de leur créativité, les élèves pourront imaginer leur propre hôtel particulier. À cet effet, le kit pédagogique prévoit des impressions de pièces et façades sur des feuilles A3 reprenant l'architecture de ces demeures d'exception, ainsi que du mobilier à découper et à agrémenter de couleurs, de miroirs et de papiers du monde.

Ce guide pédagogique vous offre également des pistes pour aller plus loin dans l'enseignement de

l'histoire et de l'architecture des hôtels particuliers, et ainsi proposer des phases actives et collectives de recherche, d'écoute et d'échange entre les élèves. Selon les instructions de l'Education nationale, il est en effet recommandé d'initier les élèves au questionnement et de les entraîner à l'usage de la parole, pour que les savoirs se construisent collectivement. Les activités doivent aider l'élève à développer ses aptitudes à la réflexion critique, et à confronter ses jugements à ceux d'autrui dans une discussion et des débats argumentés. Ces derniers

permettent de comprendre les représentations de chacun, laisser exprimer des idées différentes, faire le point des connaissances. Toutes les activités pédagogiques de ce kit ont été pensées de manière à ce que les points de vue puissent en permanence se partager. Le rôle de l'adulte est de veiller à ce que les règles de la discussion soient bien respectées : distribution de la parole et écoute de l'autre. Son rôle sera surtout de donner le « coup de pouce » qui permettra à la réflexion de progresser grâce à de nouvelles questions, et au regard de s'orienter vers un nouveau détail, par exemple.

OBJECTIFS PÉDAGOGIQUES

Ce programme éducatif engage les élèves à se familiariser avec l'histoire et le patrimoine architectural de leur région et à éveiller leur créativité. Les différentes activités composant ce parcours pédagogique permettent de travailler de nombreuses compétences, notamment autour de l'expression orale et artistique, en équipe, dans le respect de l'autre.

Les différentes étapes de ce programme permettront aux enfants de :

- **Découvrir un site** patrimonial exceptionnel, le Musée Jacquemart-André ;
- **Développer des connaissances** sur une période historique (le XIX^{ème} siècle) et créer des repères temporels concrets et ludiques ;
- **Développer des aptitudes** et compétences individuelles : regarder, observer, écrire, s'exprimer à l'oral et développer son esprit critique, sa confiance en soi ;
- **Éveiller l'expression artistique** et la créativité par des activités pratiques, notamment autour de la création d'une pièce de son propre hôtel particulier ;
- **Se mobiliser en groupe** autour d'une réflexion et d'un travail commun ;
- **Approfondir le lien** avec leur communauté (parents/famille, professionnels culturels, équipes éducatives, autres enfants, etc.).



ÉTAPE 01

ATELIER PÉDAGOGIQUE DE PRÉPARATION À LA VISITE

> **Durée** : 1h30

> **Lieu** : dans la structure d'accueil de l'enfant

> **Atelier animé par un médiateur culturel.**

> **Le contenu sera adapté au niveau des enfants.**

POINTS PÉDAGOGIQUES

- S'INITIER À L'ART DE FAÇON LUDIQUE ET ACTIVE
- DÉCOUVRIR LE PATRIMOINE À TRAVERS L'EXEMPLE DES HÔTELS PARTICULIERS PARISIENS
- APPRENDRE LES TERMES ASSOCIÉS À L'ARCHITECTURE
- EXPRIMER SON POINT DE VUE
- DÉVELOPPER SON SENS CRITIQUE
- ÊTRE À L'ÉCOUTE DES AUTRES

Comment reconnaît-on un château ou un hôtel particulier ? Les trois bâtiments dont nous allons parler sont aujourd'hui devenus des musées, mais leur histoire est bien différente !

À travers trois exemples illustres de l'architecture parisienne, nous allons essayer de mieux connaître ces hôtels particuliers.

Les trois exemples ont été choisis afin de représenter trois grands moments de l'architecture : le XVII^e siècle, avec l'Hôtel Salé (actuel Musée national Pablo Picasso) ; le XVIII^e siècle, avec l'Hôtel Biron (actuel Musée Rodin) et le XIX^e siècle, avec le Musée Jacquemart-André.

La présentation aux enfants de ces trois « cas d'étude » permettra de comprendre leurs similitudes et les particularités architecturales d'un hôtel particulier.



ÉTAPE 02 VISITE DU MUSÉE JACQUEMART-ANDRÉ

> **Durée** : 1h15- 1h30

> **Visite guidée animée par un médiateur culturel, qui permettra la découverte des œuvres et du bâtiment in situ.**

La visite insiste particulièrement sur l'architecture du bâtiment, sa façade, la disposition et l'utilité de chaque pièce, ainsi que sur le goût des propriétaires pour le XVIII^e siècle français et l'art italien de la Renaissance, illustré par quelques tableaux et objets d'art emblématiques de la collection.

POINTS PÉDAGOGIQUES

- EXPRIMER SON POINT DE VUE
- DÉVELOPPER SON SENS CRITIQUE
- ÊTRE À L'ÉCOUTE DES AUTRES
- APPRENDRE LES TERMES ASSOCIÉS À L'ARCHITECTURE ET AU MOBILIER
- DÉVELOPPER LE SENS DE L'OBSERVATION D'UNE ŒUVRE
- MOBILISER LES CONNAISSANCES ACQUISES LORS DE LA PREMIÈRE ÉTAPE DU PROGRAMME



ÉTAPE 03 ATELIER CRÉATIF

Comment imaginerais-tu ton hôtel particulier ?

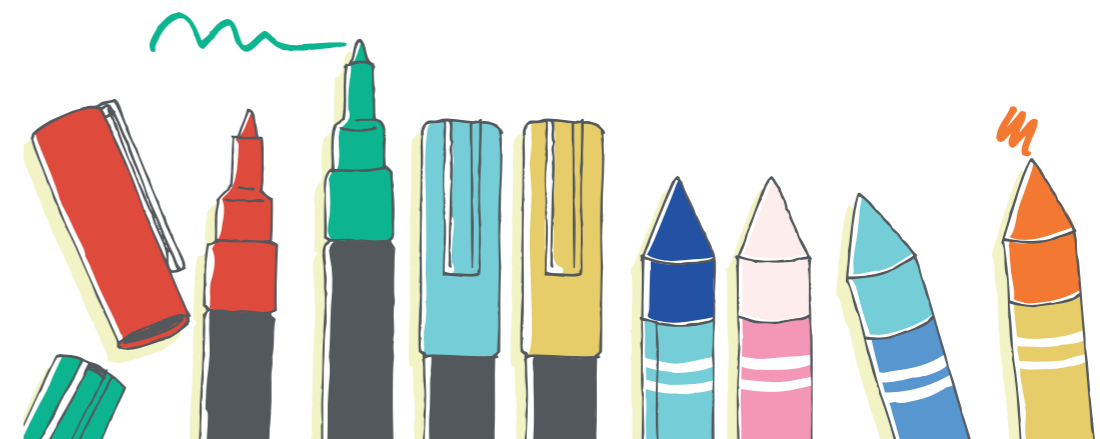
> **Durée** : 2h

> **Lieu** : dans la structure d'accueil de l'enfant

> L'atelier se déroule en autonomie dans les écoles, en suivant les étapes décrites dans les pages 9 et 10. Il est animé par un médiateur culturel dans les autres structures.

MATÉRIEL RECOMMANDÉ

- 2 FEUILLES A3 PAR ENFANT (ENVIRON 200 G/M²)
- FEUILLES A4 DE MOBILIER À DÉCOUPER
- PAPIERS DU MONDE CLAIREFONTAINE
- PAPIER MIROIR
- PAPIERS SCRAPBOOKING BOIS
- RÈGLES
- CRAYONS À PAPIER
- CRAYONS DE COULEUR
- PASTELS GRAS ET/OU SECS
- POSCAS DORÉS ET ARGENTÉS
- ROULEAU DE SCOTCH
- 1 CUTTER + PLANCHE À DÉCOUPER (À L'USAGE DE LA MÉDIATRICE OU DE L'ENCADRANT DE L'ATELIER)



POINTS PÉDAGOGIQUES

- PRENDRE CONSCIENCE DE LA DIVERSITÉ DES MODES DE REPRÉSENTATION DE L'ARCHITECTURE
- DESSINER EN PERSPECTIVE
- DÉVELOPPER L'IMAGINAIRE
- MOBILISER LES CONNAISSANCES ACQUISES LORS DES DEUX AUTRES ÉTAPES DU PROGRAMME
- S'APPROPRIER UNE ŒUVRE PAR LA PRATIQUE
- DÉVELOPPER SON IMAGINATION ET SA CRÉATIVITÉ
- RENFORCER LA CONFIANCE EN SOI

La liste du matériel n'est ni exhaustive ni contraignante : l'étape 3 peut être adaptée de différentes manières, au gré des enfants et du matériel à disposition.

CYCLE 2
(CP, CE1, CE2)

L'activité créative se déroule en plusieurs étapes. Chaque enfant représente une chambre. Au préalable, le professeur aura pris soin de définir avec le groupe d'enfants les éléments nécessaires pour reconnaître une chambre (lit, fenêtre, commode, bureau, chaise, tapis, etc.).



1

RÉALISATION DE LA VUE
INTÉRIEURE DE LA CHAMBRE

Les enfants commencent par dessiner l'intérieur de la chambre sur une feuille A3 préimprimée fournie. Ils choisissent l'agencement de la pièce, des meubles et la décorent de manière à la personnaliser.



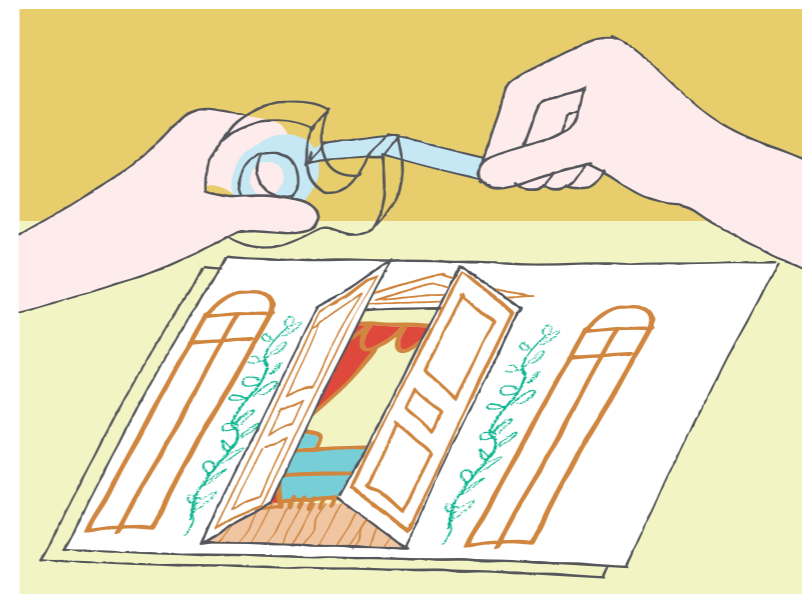
2

RÉALISATION DE LA FAÇADE
DE LA PIÈCE

Sur une feuille A3 préimprimée fournie, les enfants imaginent la façade de la chambre qu'ils viennent de représenter. Les fenêtres et portes seront ensuite ajourées au cutter par la médiatrice ou l'encadrant et rendues ainsi mobiles.

CYCLE 2
(CP, CE1, CE2)

NB : Les feuilles A3 de la façade et de l'intérieur d'une pièce sont fournies dans le kit, à raison d'une de chaque par enfant.



3

ASSEMBLAGE

Les deux dessins sont assemblés grâce à du rouleau adhésif sur la partie haute, de manière à créer une production unique permettant de superposer les vues de l'intérieur et de l'extérieur de la pièce, à la manière d'une maison de poupées.

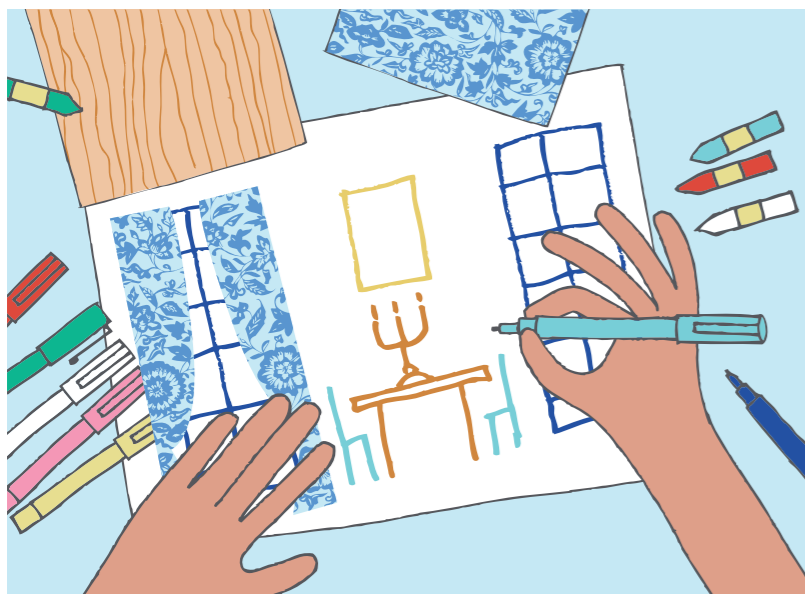


4

DEVINE À QUI EST
CETTE CHAMBRE !

Les réalisations des enfants sont accrochées sur un mur ou au tableau. Le groupe essaye de deviner, en manipulant les portes et fenêtres des dessins, à quel enfant appartient la chambre créée.

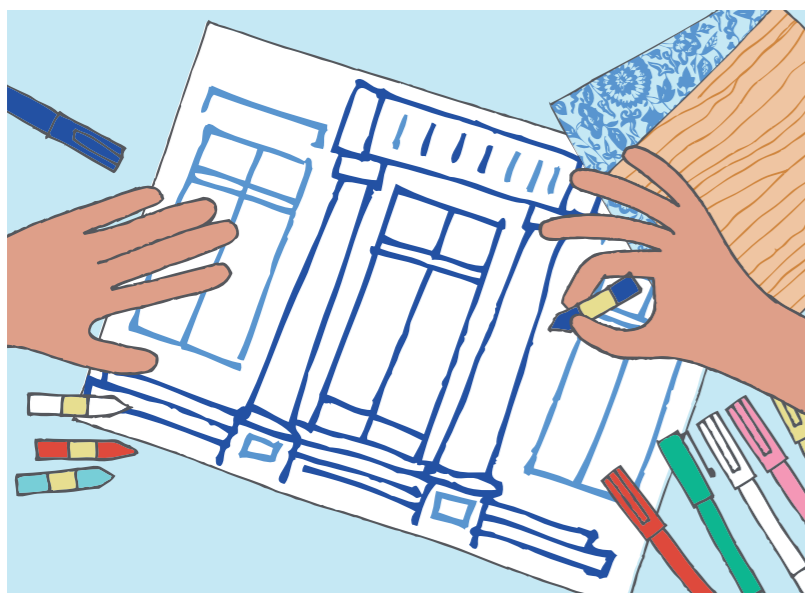
L'activité créative se déroule en plusieurs étapes. Au préalable, les enfants sont répartis en groupes (de 4 à 6). Ils ont la charge d'organiser la création de leur hôtel particulier : chaque enfant est chargé d'imaginer une des pièces.



1

RÉALISATION DE LA VUE INTÉRIEURE D'UNE PIÈCE

Les enfants commencent par dessiner l'intérieur de la pièce choisie sur une feuille A3, en perspective ou en frise. Ils choisissent l'agencement de la pièce, des meubles et la décorent. Ils pourront s'inspirer des meubles et décorations vus au Musée Jacquemart-André.

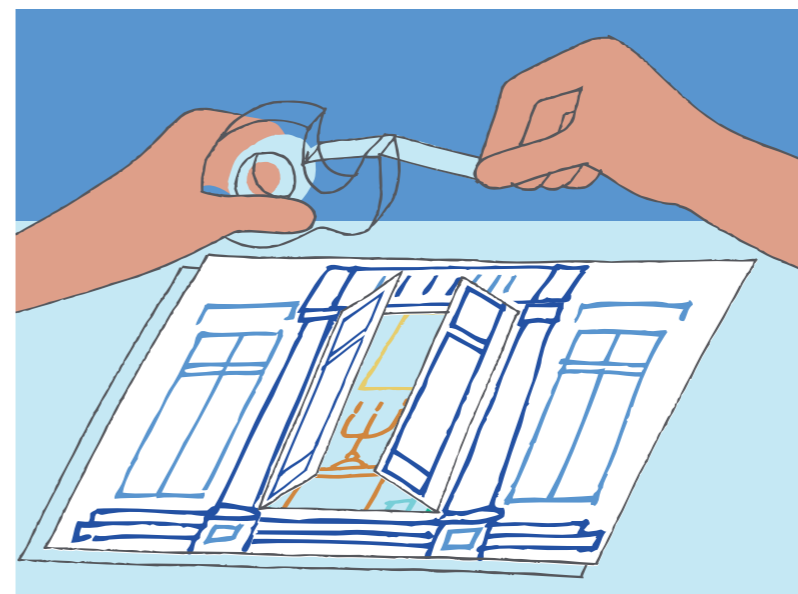


2

RÉALISATION DE LA FAÇADE DE LA PIÈCE

Sur une seconde feuille A3, les enfants imaginent la façade de la pièce qu'ils viennent de représenter. Les fenêtres et portes seront ensuite ajourées au cutter par la médiatrice ou l'encadrant et rendues ainsi mobiles.

NB : Les enfants peuvent utiliser les feuilles A3 de la façade et de l'intérieur d'une pièce fournies dans le kit, ou les créer entièrement à partir d'une feuille A3 vierge.



3

ASSEMBLAGE

Les deux dessins sont assemblés grâce à du rouleau adhésif sur la partie haute de manière à créer une production unique, permettant de superposer les vues de l'intérieur et de l'extérieur de la pièce, à la manière d'une maison de poupées.



4

CRÉATION COLLECTIVE D'UN HÔTEL PARTICULIER

Chaque groupe d'enfants agence et assemble les différentes pièces de l'hôtel particulier, sur un mur par exemple.

Chaque groupe présente sa réalisation aux autres enfants de la classe.

ÉTAPE 04 MINI EXPOSITION

Cette étape permet aux enfants d'exposer leurs œuvres dans leur établissement. Ils pourront ainsi échanger avec leurs proches et d'autres enfants sur ce qu'ils ont découvert, expliquer leurs créations plastiques et leur ressenti au cours de toutes les étapes du programme.

Cette dernière étape est laissée à la libre organisation de chaque enseignant.

POINTS PÉDAGOGIQUES

- METTRE EN COMMUN LES PRODUCTIONS
- OBSERVER LE TRAVAIL DES AUTRES ENFANTS
- PRODUIRE UNE ŒUVRE COLLECTIVE
- S'INITIER AUX TECHNIQUES D'EXPOSITION MUSÉALE

POUR ALLER PLUS LOIN



Au cours de **L'ÉTAPE 01** du programme, les enfants sont amenés à découvrir deux autres chefs-d'œuvre de l'architecture. Voici quelques éléments pour prolonger la découverte !

L'HÔTEL SALÉ

ACTUEL MUSÉE NATIONAL PABLO PICASSO

L'Hôtel Salé est un des joyaux de l'architecture du XVII^e siècle. Situé dans le quartier du Marais, il fut complètement restauré pour l'ouverture du Musée national Pablo Picasso, en 1985.

Il fut érigé par Pierre Aubert, seigneur de Fontenay-en-Brie, afin de manifester dans la pierre sa réussite : celui-ci était en effet chargé pour le roi de percevoir la taxe du sel - la gabelle -, charge qui lui permit de faire fortune. Cette fonction donna au bâtiment son surnom d'Hôtel Salé et perdura au cours des siècles, même après la chute de Pierre Aubert en 1661.

L'hôtel fut construit par l'architecte Jean Boullier de Bourges, entre 1656 et 1660. Ses dimensions et sa splendeur témoignent

de l'ambition sociale de son propriétaire, qui fut souvent comparé à l'archétype du «Bourgeois gentilhomme» de Molière.

Deux cours (la cour d'honneur et la basse cour, plus réduite et à l'usage des communs, aujourd'hui hall d'accueil du musée) séparent le bâtiment de la rue, permettant ainsi de mettre en valeur la façade de l'Hôtel Salé, dont les dimensions sont inhabituellement grandes pour l'époque.

L'Hôtel Salé est à de nombreux égards caractéristique du style baroque: la dimension palatiale de celui-ci, la dysmétrie du corps de logis ou le principe de double circulation en font, d'emblée, un archétype de l'architecture baroque italianisante des années 1640 - 1660, dite «mazarine».

Son escalier monumental fait référence à celui réalisé par Michel-Ange, en 1559, pour la bibliothèque Laurentienne à Florence. Cet escalier se démarque par son côté théâtral, ménageant perspectives et vues plongeantes. On doit son décor de stucs aux frères Marsy et à Martin Desjardins, qui travaillèrent plus tard sur le chantier du château de Versailles. Le décor des voussures de l'escalier d'honneur rappelle d'illustres exemples italiens, notamment les décorations des frères Carrache pour la galerie Farnèse, à Rome. Ces décors se poursuivent dans le salon Jupiter, où on peut observer des personnages de la mythologie, comme Jupiter et Junon accompagnés chacun de leur aigle et paon.



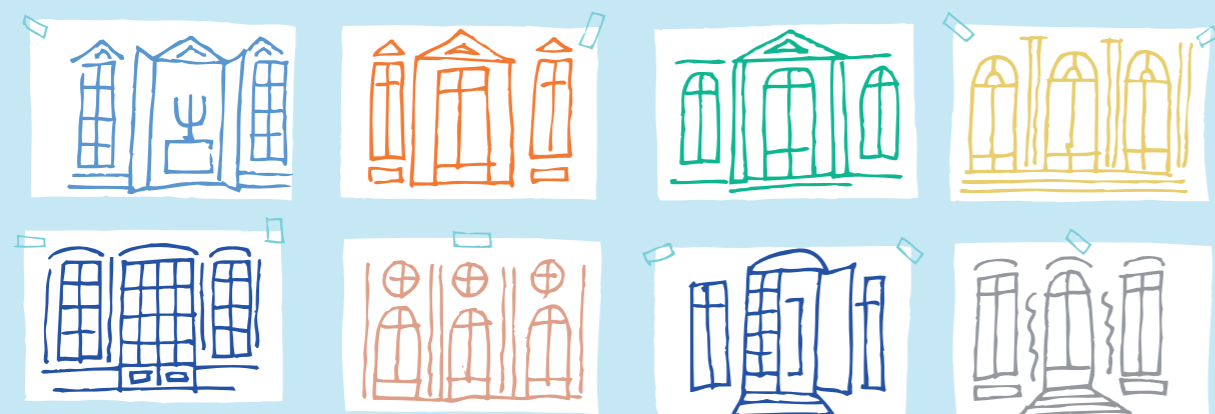
COMMENT LE VISITER ?

Les groupes scolaires y sont accueillis en visite autonome ou avec conférencier sur une tranche horaire qui leur est entièrement dédiée avant l'ouverture au grand public (9h30 - 10h30). L'accès au musée ainsi que les activités proposées sont gratuites.

Réservations sur le site internet du Musée Picasso :

www.museepicassoparis.fr/education

📍 5 rue de Thorigny, 75003 Paris



L'HÔTEL BIRON ACTUEL MUSÉE RODIN

Situé rue de Varenne, l'Hôtel Biron se nomme d'abord Hôtel Peyrenc de Moras, en référence au nom de son premier propriétaire, le financier Abraham Peyrenc de Moras (1686-1732).

Construit entre 1727 et 1737 par l'architecte Jean Aubert, cet hôtel particulier reflète le style de l'époque, le style rocaille (style décoratif né sous Louis XV, reconnaissable par des éléments décoratifs se rapportant à la nature).

En 1753, le domaine est vendu à Louis-Antoine de Gontaut-Biron (1700-1788), dont il garde le nom. A partir de 1788 et tout au long du XIXe siècle, de nombreux propriétaires se succèdent. En 1908, Auguste Rodin loue une partie du rez-de-chaussée pour ses ateliers. A partir de 1911, il occupe tout l'Hôtel Biron.

En 1911, le domaine est vendu à l'Etat, mais Rodin se refuse à quitter les lieux. Pour pouvoir rester,

il décide de léguer à l'Etat l'ensemble de son œuvre et ses collections antiques, afin de créer après sa mort le musée Rodin. Ce dernier est inauguré en 1919. Depuis 1926, l'hôtel et le jardin sont classés monuments historiques.

L'architecture est typique des hôtels particuliers du Marais du XVIIIe siècle : un corps de logis principal et deux petits pavillons latéraux. Toutefois, l'hôtel est placé entre cour et jardin à la française, tel un château : une grande nouveauté pour un hôtel parisien.

Isolé sur une plate-forme accessible par quelques marches, l'hôtel comprend trois niveaux : un entresol percé de fenêtres, un haut rez-de-chaussée et un étage, séparés d'un bandeau mouluré.

Côté cour, la façade est rythmée par des fenêtres en arc plein cintre, surmontées de mascarons (ornement représentant un masque

ou une figure humaine) ou de rocailles (ornement rappelant les éléments de la nature, feuillage, coquillage). Le corps de logis est souligné par un avant-corps central surmonté d'un fronton.

Côté jardin, la façade se dessine selon le même schéma, à l'exception d'une terrasse et, au premier étage, d'un balcon surmonté d'un fronton orné d'un relief et permettant d'admirer la vue sur le jardin.

L'intérieur de l'hôtel se compose d'un couloir central, innovation du XVIIIe siècle permettant une distribution des pièces sur chacun des deux côtés.

L'hôtel est connu pour les magnifiques décors boisés de style baroque (style décoratif jouant des asymétries et du mouvement) des rotondes et du salon du rez-de-chaussée.



COMMENT LE VISITER ?

Le Musée Rodin propose également des visites gratuites, en autonomie ou avec conférenciers, du mardi au vendredi, à 10h05 et 14h.

Réservations sur le site internet du Musée Rodin

www.musee-rodin.fr/fr/visiter/groupe/visites-pedagogiques

📍 77 rue de Varenne, 75007 Paris



PISTES PÉDAGOGIQUES

PICASSO & RODIN

Les œuvres d'Auguste Rodin (1840-1917) et de Pablo Picasso (1881-1973) habitent respectivement un des hôtels particuliers étudiés dans le programme. L'étude de ces œuvres peut constituer un axe de travail en classe (ou à la suite d'une visite au musée) et permettra ainsi d'aborder d'autres domaines de l'histoire des arts : la peinture et la sculpture. Par ailleurs, il peut être envisagé d'étudier ces artistes dans leur rapport à la tradition classique, notamment en mesurant l'influence des peintures, sculptures et architectures des XVIIe, XVIIIe et XIXe siècles sur leur travail. Ainsi Pablo Picasso reçut-il une formation académique en Espagne, qui lui permit de convoquer les artistes qui l'avaient précédé, particulièrement pendant sa période « néoclassique » ou « ingresque », à la fin de la première guerre mondiale.

ARCHITECTURE ET ARTS DÉCORATIFS

Souvent mise de côté, l'étude des arts décoratifs est pourtant un moyen de comprendre l'art de vivre à d'autres époques. Le musée du Louvre a repensé l'accrochage des objets d'art des XVIIe et XVIIIe siècles, qui donne lieu à une nouvelle présentation depuis juin 2014.

D'autre part, sont conservés au musée du Louvre les décors des appartements de Napoléon III, qui constituent un témoignage exceptionnel de l'art décoratif sous le Second Empire, époque de la construction de l'Hôtel Jacquemart-André.

Musée du Louvre, ailes Richelieu et Sully, 1er étage.



BALADE DANS LES HÔTELS PARTICULIERS DU MARAIS

Le quartier du Marais abrite plusieurs merveilles architecturales des XVII^e et XVIII^e siècles : en effet, quand le roi Henri IV créa, en 1605, la **Place royale (actuelle Place des Vosges)**, de nombreux aristocrates font édifier leurs hôtels particuliers non loin de celle-ci. Implantée sur une ancienne place où se tenaient des tournois, la **Place des Vosges** est facilement reconnaissable grâce à son architecture en trois couleurs typique du début du XVII^e siècle : pierre calcaire blanche et briques pour les façades, ardoise bleue des toits.

Le duc de Sully, ministre d'Henri IV, achète en 1634 son hôtel particulier, construit entre 1624 et 1630, et y achève les travaux. **L'Hôtel de Sully** abrite aujourd'hui

le Centre des Monuments nationaux. Il est accessible par la rue Saint-Antoine, côté cour, mais aussi par la Place des Vosges, côté jardin. **L'Hôtel de Sully** présente les caractéristiques des hôtels particuliers du début du XVII^e siècle : en retrait de la route grâce à une cour, accueillant une petite unité familiale et disposant, dans les communs, de services de bouche (cuisines) et de train (écuries).

La promenade peut se poursuivre vers **l'Hôtel de Beauvais** (dans la cour duquel il est possible d'entrer en demandant au gardien), qui fut construit à partir de 1654 par Antoine Le Pautre, premier architecte du roi, pour Catherine Bellier, femme de chambre de la reine Anne d'Autriche. Cet

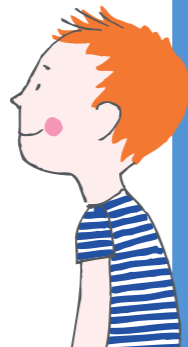
hôtel particulier est quant à lui un « hôtel de devant », ayant, au rez-de-chaussée, des boutiques qui étaient louées et, au premier étage, des pièces de réception.

Enfin, **l'Hôtel de Soubise**, abritant aujourd'hui une partie des Archives nationales, fut reconstruit entre 1705 et 1709 par Pierre-Alexis Delamair pour François de Rohan-Soubise. La forme arrondie de sa cour se rapproche de celle de **l'Hôtel Salé**, mais s'en démarque par la colonnade qui en fait le tour et rappelle l'avant-corps de la façade.

Quelques rues plus loin, se trouve **l'Hôtel Salé**, dont les enfants prendront plaisir à découvrir « en vrai » l'architecture extérieure.

Lors de cette promenade, on peut imaginer faire repérer aux enfants les éléments constitutifs des façades, les différences et ressemblances avec les architectures déjà observées lors du programme, notamment en leur faisant dessiner ces éléments sur un petit carnet.

Cette promenade peut être envisagée en parallèle avec la visite du Musée national Pablo Picasso ou du Musée des Archives nationales (visites qui doivent être réservées au préalable).



BIBLIOGRAPHIE

JEAN-PIERRE BABELON
LE MUSÉE JACQUEMART-ANDRÉ
ET SES COLLECTIONS
Éditions Scala, 2012

ALEXANDRE GADY
LES HÔTELS PARTICULIERS DE PARIS,
DU MOYEN ÂGE À LA BELLE ÉPOQUE
Éditions Parigramme, 2011

JEAN-PIERRE BABELON
LA MAISON DU BOURGEOIS GENTILHOMME,
L'HÔTEL SALÉ, 5 RUE DE THORIGNY, À PARIS
Revue de l'art, année 1985, n°68, p.7-34
(disponible en ligne).



POUR ALLER PLUS LOIN... LE MUSÉE COGNACQ-JAY

Lors de votre parcours dans le Marais, à deux pas de l'Hôtel Salé, vous pourrez également contempler les façades d'un autre hôtel particulier transformé en musée : le Musée Cognacq-Jay. Cet hôtel, nommé Hôtel Donon en référence à Médéric de Donon, a d'ailleurs inspiré l'architecture de l'Hôtel Biron ! Le musée abrite également une superbe collection d'arts décoratifs.



fondation culturespaces

FAVORISER L'INCLUSION SOCIALE PAR LA CULTURE

153, boulevard Haussmann 75008 Paris
fondation1@culturespaces.com

www.fondation-culturespaces.com

Suivez-nous sur Facebook, Instagram, LinkedIn et Twitter



MÉCÈNES DU PROGRAMME

